



Regulativ

om brug af veje, torve og pladser inden
for bygrænserne i Vordingborg
Kommune samt udlån eller udleje af
Vordingborg Kommunes grønne arealer

2025



Forord

Dette regulativ gælder for brug af vejarealer, torve og pladser inden for bygrænserne samt udlån eller udleje af grønne arealer i Vordingborg Kommune. Regulativet gælder både i forbindelse med butikernes udnyttelse af fortove og i forbindelse med arrangementer eller andre begivenheder, som påvirker områdets almindelige funktion.

Vordingborg Kommune er en geografisk stor kommune med tre selvstændige købstæder – Vordingborg, Præstø og Stege – der hver har deres selvstændige forening, til at støtte handelslivet.

Hvis du ønsker at anvende kommunes veje, pladser eller grønne områder skal du ansøge om tilladelse hos Vordingborg Kommune.

Vi ønsker at sikre, at aktiviteter gennemføres med de størst mulige hensyn til omgivelserne. Der betyder, at vi tager hensyn til adgangsforhold både for beboere og redningskøretøjer.

Det er også vigtigt, at aktiviteter og arrangementer ikke forårsager varige skader på veje, pladser og grønne områder.

Regulativets bestemmelser administreres af Vordingborg Kommune i samarbejde med Politiet

Kommunalbestyrelsen
April 2025

INDHOLDSFORTEGNELSE

1.	INDLEDNING	4
2.	TILLADELSER UDEN FORUDGÅENDE ANSØGNING	5
2.1	Udstilling af varer, reklamer m.m.	5
2.2	Særlige krav til parasoller, skilte, markiser m.m.	6
2.3	Vilkår for at ophænge plakater uden forudgående tilladelse	6
3.	ANSØGNINGER OM MIDLERTIDIG RÅDEN OVER VEJ	7
3.1	Opsætning af materiel	7
3.2	Motionsløb, cykelløb, motorløb m.v.	7
3.3	Udeservering	8
3.4	Stadepladser og foodtrucks	9
3.5	Særligt for foodtrucks	10
4.	OPSÆTNING AF GENSTANDE AF PERMANENT KARAKTER	10
5.	MUSIK OG KULTURELLE ARRANGEMENTER	11
5.1	Ansøgning om afholdelse af arrangement på veje, stier, torve og pladser.	11
5.2	Udlån af skilte m.m.	11
5.3	Grønne områder og pladser	11
6.	INDDRAGELSE AF TILLADELSER OG ERSTATNING	12
6.1	Nedtagning af plakater	12
6.2	Erstatning for udbedringer, retablering og oprydning	13
BILAG 1 - STANDARD SKILTEPLANER TIL BRUG FOR ARRANGEMENTER	14	
Vordingborg – lille, mellem A og B og stor model	14	
Præstø – lille, stor model og afspærring af Torvet	18	
Stege – stor model Folkemøde Møn og Tirsdagsmarkedet samt Møns Kræmmermarked	21	
Lundby –Svend Gønge Marked	24	
BILAG 2 – SÅRBARHEDSZONER PÅ VORDINGBORG SLOTSRUIN	25	
BILAG 3 – PLANTEKASSERNES PLACERING PÅ SLOTSTORVET	27	

1. INDLEDNING

Vordingborg kommune er som Vejmyndighed ansvarlig for udformningen af byens veje, torve og pladser. Kommunen skal tage hensyn til at veje og pladser har forskellige funktioner.

Veje, pladser og torve er først og fremmest færdselsarealer, hvor der altid skal være mulighed for, at få redningskøretøjer frem.

Erhvervsdrivende i centrum af vores købstæder kan anvende fortovsarealer uden forudgående ansøgning, så længe de opfylder de nødvendige betingelser. Læs nærmere om betingelserne under afsnit 2.

Udlån af vejareal kan ske til flere formål af midlertidig karakter. Ved ansøgning om lån af vejareal skal du indsende en skilteplan, hvis der er tale om afspærring. Tilladelser til udlån af vejareal indeholder vilkår, der er begrundet i færdslen og trafiksikkerheden.

Vordingborg Kommunes grønne arealer kan også udlånes eller udlejes midlertidigt. Arealerne kan udlånes, hvis der er tale om arrangementer, hvor overskuddet tilfalder foreninger, kulturelle- eller andre almennyttige formål. Arealerne kan udlejes, hvis der er tale om kommercielle formål, hvor der er deltagerbetaling f.eks. cirkus, koncerter og lignende.

Udlån eller udleje af Slotsruinen og Masedøfortet kræver dispensation fra Slots- og Kulturstyrelsen. Vordingborg Kommune har dispensation til at udlåne/udleje arealerne i et mindre omfang uden at det kræver yderligere dispensation, men det er vigtigt, at der ansøges mindst to måneder før arrangementet. Læs mere om midlertidige ansøgninger under afsnit 3.

Ønsker om afholdelse af arrangementer eller andet på vores havneområder varetages af vores Havneteam. Kontakt dem via mail: Lystbaadhavn@Vordingborg.dk

For ansøgning om opsætning af genstande i mere end et år eller af mere varig karakter gælder der særlige regler, du kan læse mere i afsnit 4.

Der kan være særlige forhold der nødvendiggør, at en tilladelse bliver inddraget. Læs mere i afsnit 5, der også behandler eventuelle udgifter i forbindelse med udbedringer, retablering og oprydning.

2. TILLADELSER UDEN FORUDGÅENDE ANSØGNING

2.1 Udstilling af varer, reklamer m.m.

Erhvervsdrivende kan under nedenstående betingelser **uden tilladelse** benytte fortovet foran ejendommen, hvor virksomheden har forretningssted (butik), til at udstille varer og opstille reklame for virksomheden.

Udstilling af varer kan fx være stativer med tøj, mindre borde med varer, kurve, kasser, affaldsbeholdere m.m. Reklame for virksomheden kan være mindre skilte eller bannere.

1. Ejendommen skal ligge i bymæssig bebyggelse på en offentlig vej, som administreres af Vordingborg Kommune.
2. Virksomheden må benytte fortovet i hele ejendommens facadelængde. Hvis flere virksomheder i samme ejendom ønsker at benytte fortovet, må hver virksomhed kun benytte den del af fortovet, som ligger ud for eget forretningssted.
3. Butikker og andre virksomheder i side- og baghuse må opstille reklameskilte og bannere på fortovet langs ejendommens facade.
4. Udstillede varer, reklamer mv. for virksomheden må ikke være til gene for færdslen på fortov, cykelsti eller vej. Der skal være et frit gangareal, så både fodgængere og personer med bevægelseshandicap kan passere uden problemer.
5. Udstillede varer, reklamer mv. for virksomheden må kun stå på fortovet i virksomhedens åbningstid.
6. Udstillede varer, reklamer mv. for virksomheden, må ikke opstilles inden for en afstand af 0,5 meter til træer, blomsterkummer, bænke, affaldskurve, vejskilte mv.
7. Udstillingen af varer, reklamer mv. for virksomheden må ikke dække over kloakdæksler, afløbsriste, flaghuller mv.
8. Udstillingen af varer, reklame mv. for virksomheden må ikke ske på en måde, som kan skade fortovets belægning.
9. Vordingborg Kommune kan kræve, at fortovet ryddes for genstande, hvis arealet skal anvendes til andre formål f.eks. i en kortere periode i forbindelse med større arrangementer og reparationer af vej og fortov eller permanent, f.eks. hvis fortovet indsnævres eller nedlægges.
10. Vordingborg Kommune har ret til at påbyde at varer, reklamer mv. fjernes eller flyttes, hvis det er til gene for færdslen på vejen, fortovet eller cykelstien.

2.2 SÆRLIGE KRAV TIL PARASOLLER, SKILTE, MARKISER M.M.

Inden for bygrænserne i tættere bebyggede områder kan parasoller, skilte, bannere mv. stilles på fortovet ud for en virksomheds forretningssted, hvis følgende betingelser er overholdt:

- 1) De skal fastgøres i en flytbar fod.
- 2) De må ikke række ud over kørebane eller cykelsti.
- 3) Skærmen på en parasol skal være mindst 2,20 meter over gadeniveau.

Hvis parasollen eller banneret skal sættes i en bøsning i fortovet, kræver det en tilladelse fra Vordingborg Kommune. Virksomheden skal selv betale udgifterne i den forbindelse, og arbejdet skal udføres af Vordingborg Kommune.

Ubenyttede bøsninger skal lukkes med et dæksel, der er i niveau med den øvrige gadebelægning.

Etablerede flaghuller, som bruges til flagallé på vejen, må ikke benyttes til parasoller, bannere mv. eller til andre flag, end dem, som benyttes til flagalleen.

Anbringelse af udhæng/markiser på bygningsfacader og med fremspring over vejareal, skal ansøges. Der forudsættes overholdelse af lokalplan.

Ansøgning via mail til: Vejmyndighed@Vordingborg.dk

2.3 VILKÅR FOR AT OPHÆNGE PLAKATER UDEN FORUDGÅENDE TILLADELSE

Plakater med reklame for arrangementer, som f.eks. cirkus, kræmmermarked, cykelløb, tivoli m.m. kan opsættes uden tilladelse på følgende vilkår:

1. Plakater må kun opsættes på offentlige veje, som ligger inden for tættere bebygget område (områder inden for byskilt), og som Vordingborg Kommune er Vejmyndighed for.
2. Plakaterne må ophænges på master til gadelys.
3. Plakaterne skal fastgøres med ikke-metallisk binding, f.eks. plastikstrips eller snor.
4. Plakaterne skal ophænges forsvarligt og på en sådan måde, at de ikke dækker for autoriseret afmærkning, herunder færdselstavler, vejvisningstavler eller lignende udstyr, forhindrer hensigtsmæssige oversigtsforhold eller i øvrigt udgør en fare for trafiksikkerheden.
5. Plakaterne må tidligst opsættes 10 dage før arrangement starter.

6. Plakaterne skal nedtages senest 3 dage efter arrangementet er afsluttet. Materialer til brug for ophængning af plakater skal fjernes ved nedtagning.
7. Plakaterne skal være opklæbet på en vejrbestandig plade. Plakat og plade må maksimalt måle 1 m².

Det er **ikke tilladt** at opsætte plakater uden forudgående tilladelse følgende steder:

1. Uden for tættere bebyggede områder.
2. På private fællesveje.
3. På højspændingsmaster, træer, broer, bygværker, portaler, transformerstationer, kabel skabe, buslæskure og lignende.
4. Tættere end 50 meter fra rundkørsler, vejkryds, lysreguleringer eller anden signalregulering.
5. Hen over kørebanearealer.
6. På særlige konstruktioner, stativer, pæle, jordspyd eller lignende, der opsættes til lejligheden.
7. På samme indretning som autoriseret afmærkning, herunder færdselstavler, visningstavler o.l.
8. Nærmere end 0,5 m fra kørebane kant eller 0,3 m fra cykelstikant målt fra nærmeste kant af plakaten.

Er der ønske om opsætning af plakater, hvor det ikke umiddelbart er tilladt, skal der ansøges via [Borger.dk](mailto:borger@borger.dk) eller Virk.dk

3. ANSØGNINGER OM MIDLERTIDIG RÅDEN OVER VEJ

3.1 OPSÆTNING AF MATERIEL

Der kan efter ansøgning gives tilladelse til midlertidig afspærring og/eller opstilling af eksempelvis skurvogne, containere, stillads, kraner, lastbiler, asfaltering m.m. Ved afspærring af vej og/eller opsætning af materiel skal ansøgningen indeholde en skilteplan. Særlige vilkår som belysning, afmærkning m.m. vil fremgå af tilladelsen.

Der ansøges via [Borger.dk](mailto:borger@borger.dk) eller Virk.dk

3.2 MOTIONSLØB, CYKELLØB, MOTORLØB M.V.

Der kan efter ansøgning gives tilladelse til motionsløb, cykelløb, motorløb, kørsel med tivolitog eller hestevogn o.l.:

- hvis der sker afspærring af vej, sti eller fortov,
- hvis der er et start- og slut punkt med opsamling og bla. opsættes telte, boder og scener.

Generelle vilkår vil fremgå af tilladelsen.

Der ansøges via Borger.dk eller Virk.dk og ansøgningen skal indeholde et kort over rute i PDF-format.

3.3 UDESERVERING

Restauranter, cafeer eller butikker kan, hvis det er muligt, anvende en del af vejarealet foran facaden til udeservering.

I ansøgningen skal udeserveringsområdet beskrives i forhold til antal borde og stole. Derudover skal der vedlægges kort/rids/tegning over området med en påtænkte opstilling.

Tilladelsen gives for et år ad gangen fra 1. marts til 31. oktober (indeværende år). Tilladelsen ophører øjeblikkeligt ved ejerskifte.

Møblement skal være fjernet udenfor forretningen åbningstid og/eller når der afholdes arrangementer, hvor arealet skal anvendes til andre formål.

Tilladelsen vil indeholde en række vilkår, der skal opfyldes i forbindelse med etableringen af området, hvor udeserveringen foregår. Følgende oplistede vilkår vil være gældende for alle ansøgere. Der vil derudover kunne være yderligere krav i forhold til den enkelte placering – det vil sige, at nedenstående liste ikke er udtømmende:

- Tilladelsen er betinget af, at der foreligger tilladelser fra andre relevante myndigheder – det kan eksempelvis være en alkoholbevilling, brandmyndigheder e.l.
- Borde, stole og anden inventar skal holdes indenfor det godkendte areal, jf. modtaget skitse. Parasoller må ikke række ud over udeserverings arealet.
- Eksisterende skiltning skal være synlig.
- Der skal være 1,5 meters passage for gående på fortovet – dvs. en dobbelt barnevogn eller en kørestol skal kunne passere frit.
- Udeserveringen må ikke opstilles tættere end 0,6 meter fra kørebanen.
- Der skal sikres tilstrækkelig afskærmning mod den kørende trafik ved tydelig afmærkning/afgrænsning.
- Det er ikke tilladt af opsætte nogen former for permanent eller midlertidig belysning, gulvbelægning og/eller anden permanent afskærmning.
- Fastgørelse af møbler er ikke tilladt.

- Afskærmes med blomsterkummer, skal disse være tydelige og vejrbestandige og skiltet ift. ejerforhold og afmærket med reflekser.
- Ansøger har ansvaret for at rydde op på veje, fortov m.m. for almindeligt affald og hvis blomsterhegn/kummer flyttes eller ødelægges og spredes.
- Der kan stilles krav om fjernelse af særlig udsmykning m.m. som ikke er relevant for udeserveringen.
- Tilladelsen kan uden varsel inddrages af Vordingborg kommune, hvis udnyttelsen giver anledning til uforudsete færdselsmæssige gener.

Der kan ansøges om tilladelse til udeservering via Borger.dk eller Virk.dk. Der vælges Arrangement – og under Øvrige - Udeservering.

Anbringelse af faste træterrasser eller lignende, må kun ske efter forud indhentet byggetilladelse. Læs mere under afsnit 4.

3.4 STADEPLADSER OG FOODTRUCKS

Der kan efter ansøgning meddeles tilladelse til at opstille stadeplads eller en foodtruck på vejareal, torve og pladser for at sælge varer.

Det er muligt at ansøge om tilladelse på følgende arealer i vores tre købstæder:

Vordingborg: Slotstorvet og Borgertorvet
 Præstø : Svend Gønges Torv og Per Thyges Torv
 Stege : Torvet, Gåsetorvet og Hages Torv.

Tilladelsen gives for en valgt periode mellem 01.januar til 31. december, der angives i ansøgningen hvilke ugedage tilladelsen ønskes til, samt hvilke varer/effekter der sælges.

Tilladelsen kan indeholde følgende vilkår – listen er ikke udtømmende:

- Stadepladsen må kun benyttes de anførte dage
- Er der mange stadeholdere på torvet henstilles til, at de enkelte stadepladser ikke fylder mere end ca. 3x3 meter
- Arealerne afleveres renholdt for affald, som hidrører fra stadepladsen
- Tilladelsen kan efter kommunens skøn inddrages uden varsel, hvis udnyttelsen af tilladelsen giver anledning til uforudsete færdselsmæssige gener
- Opstår der større arrangementer, hvor hele torvet skal anvendes, kan man blive bedt om ikke at opstille stadeplads den pågældende dag. Ansøger skal selv holde sig orienteret via Handelsstandsforeningens hjemmeside.

- Køretøjer må kun parkeres på stadepladsen, hvis andre offentlige myndigheder har stillet krav om, at salget skal foregå fra et køretøj – det er ikke tilladt at parkere på Torvene.

Der kan ansøges om tilladelse til Vordingborg Kommunes Vejmyndighed på mail:
Vejmyndighed@Vordingborg.dk

3.5 SÆRLIGT FOR FOODTRUCKS

Tilladelse til opsætning af foodtrucks på vejareal forudsætter en tilladelse til stadeplads og indbefatter samme vilkår. Det vil sige, den må ikke stå fast på arealet, men skal opsættes og fjernes hver dag. Tilladelsen angiver hvilke dage den kan opsættes.

Tilslutning af strøm, vand og afløb er Vordingborg Kommune uvedkommende. Det er op til ansøger at finde andre løsninger ved kontakt til forsyningen. Kommunens installationer må ikke anvendes.

4. OPSÆTNING AF GENSTANDE AF PERMANENT KARAKTER

Ansøgninger om opsætning af faste genstande som bænke, kunstværker, træterrasser eller lignende i en længere årrække, behandles særskilt.

Vær opmærksom på, at der også kan være krav om en byggetilladelse.

Der vil i tilladelsen være særlige vilkår som:

- Råderet over arealet og/eller opsigelse
- Der skal indhentes gravetilladelse såfremt der skal graves i arealet
- Vedligeholdelse, græsslåning eller lignende
- Udsættes genstanden for hærværk, graffiti eller lignende, er det ansøgers ansvar at renovere/rende genstanden
- Hvis genstanden ødelægges eller beskadiges på en sådan måde at den kan medføre personskade eller den ikke længere udfylder sin funktion, kan genstanden fjernes straks
- Nedtages/fjernes genstanden erstattes den ikke med en ny af Vordingborg Kommune
- Tilladelsen kan efter Vordingborg Kommunens skøn inddrages uden varsel, hvis udnyttelsen af tilladelsen giver anledning til uforudsete færdselsmæssige gener eller ved ændret brug af vejarealet

Der kan ansøges om tilladelse til Vordingborg Kommunes Vejmyndighed på mail:
Vejmyndighed@Vordingborg.dk

5. MUSIK OG KULTURELLE ARRANGEMENTER

5.1 ANSØGNING OM AFHOLDELSE AF ARRANGEMENT PÅ VEJE, STIER, TORVE OG PLADSER.

Der kan efter ansøgning meddeles tilladelse til afholdelse af arrangementer på

- 1) offentlige veje, torve og pladser (herunder stier, fortove, parkeringspladser)
- 2) private fællesveje i by (herunder private fællesstier)
- 3) kommunale pladser (Dyrskuepladsen, Cirkuspladsen, Slotsruinen, Masnedøfortet, Lundbyparken og andre grønne arealer).

Ansøgninger om lån af vejarealer skal ske via Borger.dk eller Virk.dk under **Arrangementer**. I ansøgningen beskrives, hvilket arrangement der ansøges om tilladelse til og ved afspærring af veje skal der vedlægges skilteplan. Det er ansøger der står for udførsel af en skilteplan, og Vejmyndighed sikrer endelig godkendelse hos politiet.

I forbindelse med tilbagevendende arrangementer, har Vordingborg Kommunes Vejmyndighed udarbejdet skilteplaner til brug for afspærring af veje, torve og pladser. Ved godkendelse af tilladelsen, vedhæftes skilteplanen til ansøger. Faste skilteplaner til tilbagevendende arrangementer er vist under Bilag 1.

Ved lån af eller leje af Slotsruinen, skal der tages hensyn til stedets sårbarhed, hvor arealer ikke må anvendes. Se bilag 2 over sårbarhedszoner.

5.2 UDLÅN AF SKILTE M.M.

Skilte til brug for afspærring, kan i det omfang det er muligt, udlånes på forespørgsel til Driftsplan@vordingborg.dk

Udlån er betinget af egen afhentning og aflevering i rengjort stand.

5.3 GRØNNE OMRÅDER OG PLADSER

Foreninger og kredse af hjemhørende personer i Vordingborg Kommune kan søge om, at låne kommunens grønne områder/arealer, til et offentligt støtteværdigt og ikke kommercielt formål. Arrangementer skal være åbne for offentligheden og uden betaling. Det enkelte arrangement må ikke tilgodese en eller få virksomheder.

Arrangementer af almen kulturel karakter som cirkus, tivoli, events, koncerter og lignende kan ligeledes søge om at leje arealerne.

Der vil blive opkrævet leje for arealet:

- hvis der opkræves entre
- hvis der sker salg for kommerciel virksomhed

Der vil blive udarbejdet en lejekontrakt med vilkår i forbindelse med udlån og udleje af grønne områder.

Pris for leje og depositum vil fremgå af kontrakten jf. gældende takstblad.
Depositum opkræves uanset formål.

Ved ansøgning om brug af et grønt område, skal der rettes henvendelse med ønske til Vejmyndighed@Vordingborg.dk

Dette gælder også ved særlige events – f.eks. helikopterlanding eller lignende

6. INDDRAGELSE AF TILLADELSER OG ERSTATNING

Tilladelser kan til enhver tid blive inddraget uden forudgående varsel eller erstatning, hvis der opstår problemer med vej- eller trafikforholdene, som nødvendiggør inddragelsen.

Tilladelser kan også blive inddraget, hvis der skal udføres akutte ledningsarbejder og såfremt fastsatte vilkår ikke er respekteret, eller hvis de fastsatte vilkår ikke bliver overholdt.

6.1 NEDTAGNING AF PLAKATER

Vordingborg Kommune nedtager straks plakater, som ikke er opsat i overensstemmelse med regulativet, eller som i øvrigt udgør en gene eller fare for trafiksikkerheden. Den, der er ansvarlig for at plakaten er hængt op, skal betale kommunens udgifter til nedtagningen.

Plakater, som ikke er nedtaget senest 3 dage efter arrangement er afholdt, nedtages af Vordingborg Kommune. Den ansvarlige for plakaterne skal betale kommunens udgifter i den forbindelse.

Plakater, som Vordingborg Kommune har nedtaget, kan afhentes hos Vej, natur og Miljø på Mønsvej 130, 4760 Vordingborg. Hvis plakaterne ikke er afhentet senest en måned efter arrangementet er afholdt, destrueres de.

6.2 ERSTATNING FOR UDBEDRINGER, RETABLERING OG OPRYDNING

Udbedringer og retablering efter påførte skader som følge af en rådighedstilladelse vil ske på Vordingborg Kommunes foranledning. Udgifter i forbindelse med udførsel af alle fornødne retableringsarbejder skal afholdes af den pågældende ansøger.

Det samme gør sig gældende, hvis oprydning og rengøring efter benyttelse af veje, fortove, torve, pladser og grønne områder til særlige arrangementer ikke findes tilstrækkeligt udført, efter arrangementets afslutning, bliver oprydning og rengøring udført af Vordingborg Kommune for ansøgers regning.

Vær opmærksom på, at der ved udlån af Slotstorvet er særlige forhold vedrørende de opstillede plantekasser. Flyttes der på plantekasserne i forbindelse med gennemførelse af arrangementet, skal plantekasserne sættes tilbage.

Der henvises til Bilag 3 der viser den godkendte opsætning af plantekasser.

BILAG 1 - STANDARD SKILTEPLANER TIL BRUG FOR ARRANGEMENTER

VORDINGBORG – LILLE, MELLEM A OG B OG STOR MODEL

Lille model – Fra Stentorvet til Københavnsvej/Færgedårdsvej

Der lukkes med kant og baggrundsafmærkning O 45 samt forbudstavle C21 – kørsel i begge retninger forbudt. Der skal være O 45 i begge vejbaner.

Der skiltes med C 11,1 - højresving forbudt fra Københavnsvej og C11,2 - venstresving forbudt fra Færgedårdsvej.

I Algade v/nr. 95 afdækkes max tilladt hastighed. Skiltning ved Algade nr. 60 afdækkes undertavlerne: Cykling tilladt og Varekørsel tilladt kl. 05-12 for bil under 10 m samt beboerkørsel og arbejdskørsel tilladt.

Erstatning for handicapplads i Algade gives på Kirketorvet.



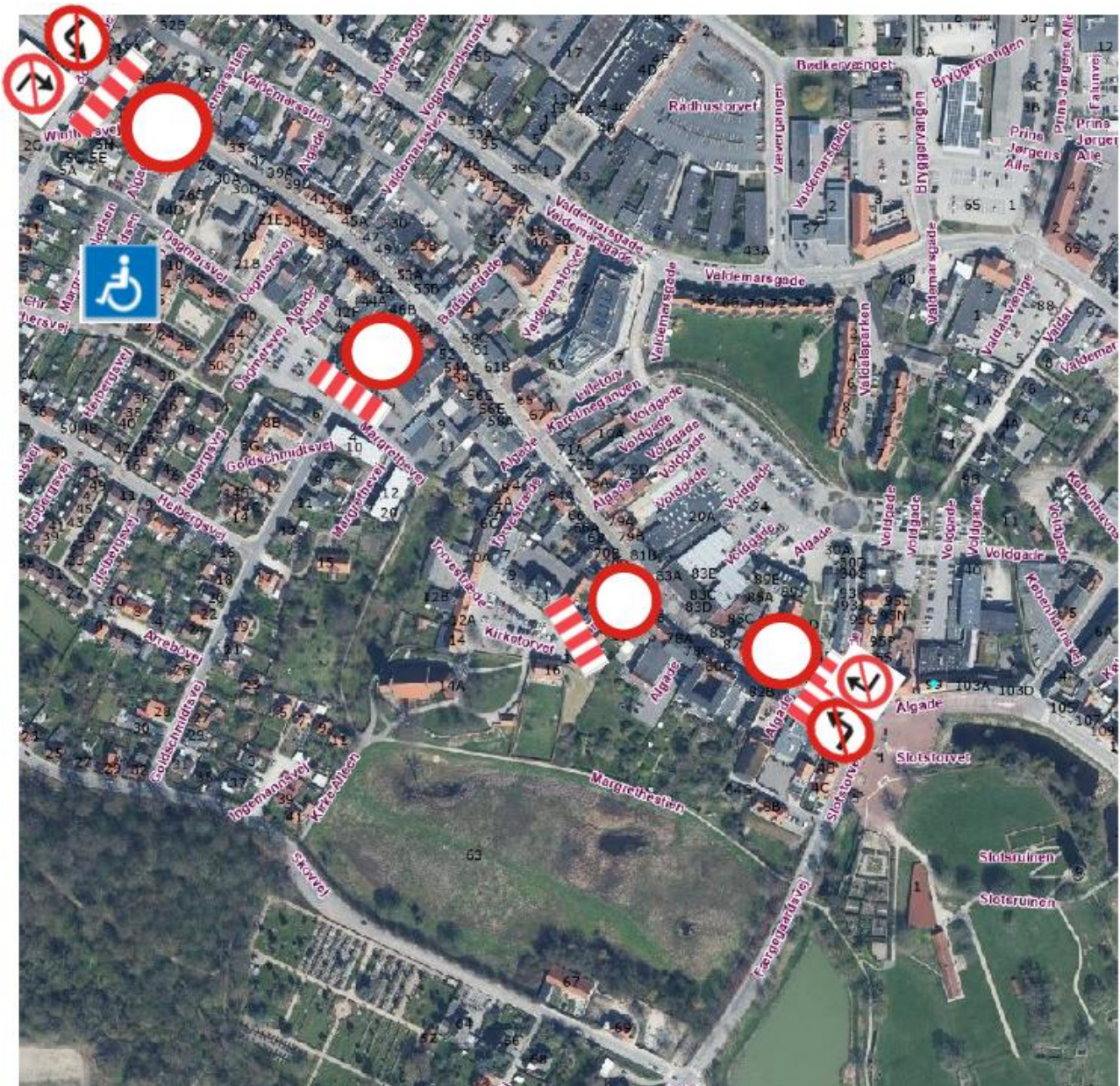
Mellem model B

Mellem model B – fra Boulevarden til slut Algade.

Afspærring med kant og baggrundsafmærkning O45 i begge vejbaner og C 21 i Algade v/ Boulevarden/ Chr. Winthersvej, fra Goldschmidtsvej og Kirkestræde mod Algade, og fra slut Algade mod Stentorvet. (Undtaget Torvestræde og Lilletorv - flugtrute). Der opsættes O 45 på begge kørebaner. I Algade v/nr. 60 afdækkes undertavlerne: Cyklng tilladt og Varekørsel tilladt kl. 05-12 for bil under 10 m samt beboerkørsel og arbejdskørsel tilladt.

Derudover C 11,1 højresving forbudt fra Københavnsvej, Chr. Winthersvej samt Algadej. C 11,2 venstresving forbudt fra Boulevarden og Færggårdsvej.

Erstatning for 4 handicappladser i Algade placeres på Margrethepladsen og/eller Goldschmidtspladsen.



Stor model

Store model – fra Boulevarden til Københavnsvej og Færgedårdsvej.

Afspærring med kant og baggrundsafmærkning O45 i begge vejbaner og C 21 i Algade v/ Boulevarden/ Chr. Winthersvej. Afspærring fra Goldschmidtsvej og Kirkestræde mod Algade, Færgedårdsvej v/Skovvej/Havnevej samt i Algade fra Københavnsvej. (Undtaget Torvestræde og Lilletorv - flugtrute). Der opsættes O 45 på begge kørebaner. I Algade v/nr. 95 afdækkes max tilladt hastighed. I Algade v/nr. 60 afdækkes undertavlerne: Cykling tilladt og Varekørsel tilladt kl. 05-12 for bil under 10 m samt beboerkørsel og arbejdsørsel tilladt.

Derudover C 11,1 højresving forbudt fra Københavnsvej, Chr. Winthersvej samt Havnevej. C 11,2 venstresving forbudt fra Boulevarden og Skovvej. Fra Skovvej/Havnevej gives tilladelse til beboerkørsel til Færgedårdsvej 4-8 bag Algade 86.

Erstatning for 4 handicappladser i Algade placeres på Margretheplassen og/eller Goldschmidtspladsen.



Stor model

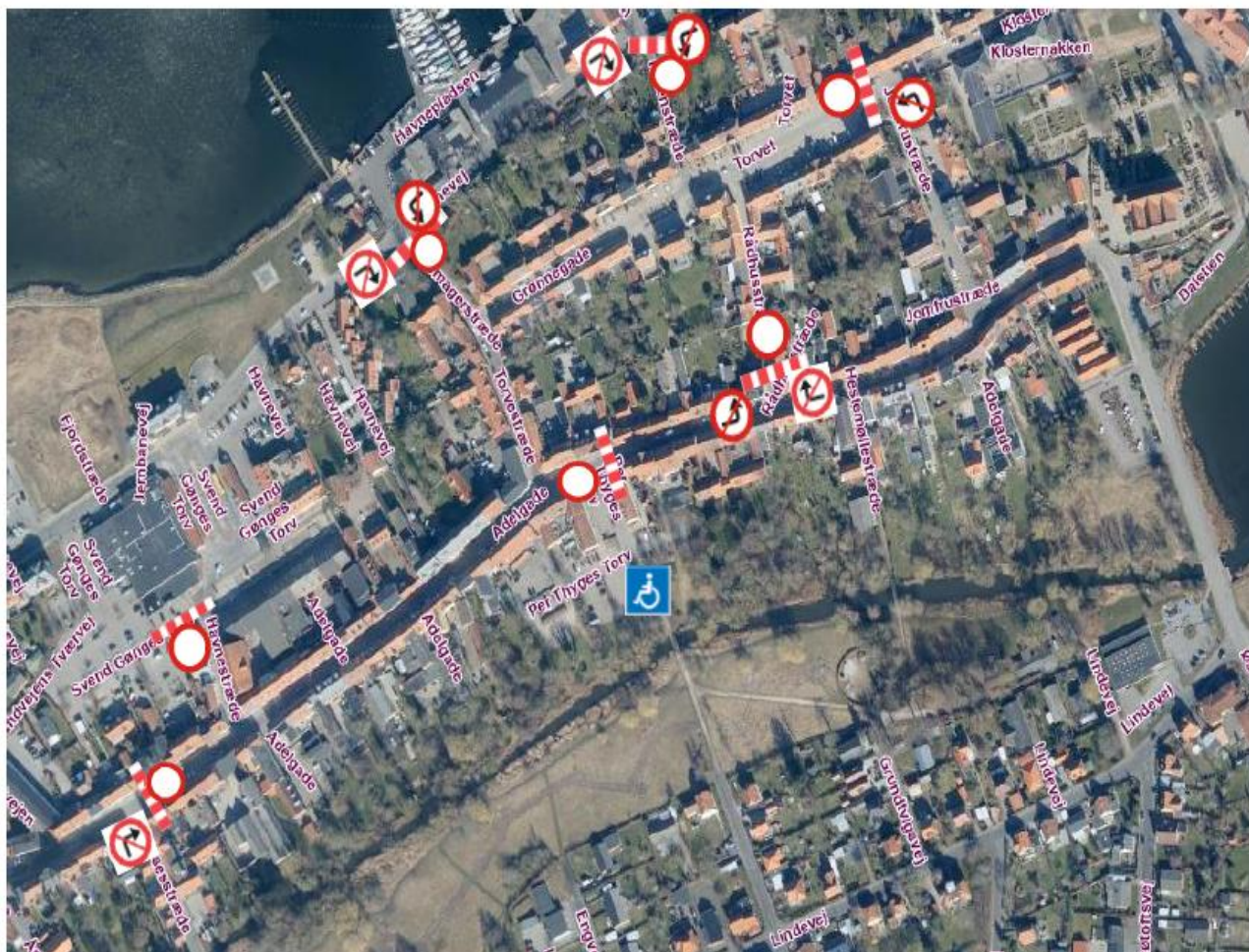
Præstø – Afspærringsplan – Stor model (Fransk forår + Kræmmermarked)

Afspærring med kant og baggrundsafmærkning O45 i begge vejbaner og C 21 på Adelgade efter Priesesstræde, fra Havnestræde og Pottemagerstræde mod Adelgade. Fra Kittenstræde mod Torvet. Fra Jomfrustræde mod Torvet og fra ved Adelgade/Rådhusstræde mod torvet. Og endelig afspærring ved Per Thyges Torv og vest på Adelgade og fra Adelgade/Rådhusstræde mod Torvet.

Derudover skilte med C11.1 højresving forbudt fra Havnevej mod Adelgade, Havnevej mod Kittenstræde, Adelgade mod Rådhusstræde og fra Priesesstræde mod Adelgade vest. C11.2 venstresving forbudt fra Havnevej mod Pottemagerstræde og Havnevej mod Kittenstræde samt fra Jomgrustræde mod Torvet og fra Adelgade mod Rådhusstræde.

Skilte i Adelgade fra syd lastbilkørsel forbudt og ærindekørsel samt P i to timer skal afdækkes med sorte plasticsække.

Erstatning for handicapparkering kan etableres på p-plads Per Thyges Torv



STEGE –STOR MODEL FOLKEMØDE MØN OG TIRSDAGSMARKEDET SAMT MØNS KRÆMMERMARKED

Stor model

Afspærring Tirsdagsmarkeder og Folkemøde Møn

Afspærring med kant og baggrundsafmærkning O45 i begge vejbaner og C 21 fra Storegade/Sct. Knudsstræde mod Støvvasen og fra Støvvasen mod centrum.

Der opsættes ligeledes kant og afmærkning O45 i begge vejbaner i Møllebrøndstræde, med pileafmærkning højre af Skolegade.

Ved indkørsel fra Støvvasen til Storegade overdækkes skilte med sorte sække: parkering forbudt samt henvisning til parkering.

Derudover skilte med C11.1 højresving forbudt fra Ved Stranden og C11.2 venstresving forbudt fra Ved havnen mod Storegade.

Indkørsel forbudt C19 fra Torvet og ind på Farverstræde, samt fra Langgade og ind på Farverstræde og fra Torvestræde mod Torvet og fra Havnestræde mod Provstestræde.

Erstatningspladser til handicapparkering 6 stk. placeres på offentlig p-plads Søndersti (bag netto).

C 21 ved Søndersti + undertavle UC 20,8 undertavle med Arbejdskørsel tilladt – målrettet hjemmeplejen samt beboerkørsel UC 20,6.

Der opsættes skilte med omkørsel og orientering (F14) ved indkørsel til Stege (Storegade 103 – Fælleden) - der henvises til omkørsel af Kobbelvej.

Der opsættes skilte med info ved Nygade 1/Vasen mhp. at lede trafikken mod venstre ad Langelinje.

Der er ensretning Søndersti, Sct. Knudstræde og Rådhusgade. Skilte med ensretning fra Storegade og i Sct. Knudsstræde overdækkes med sorte sække.

Der opsættes informationstavle v/Storegade Fælleden (103) med at Storegade er spærret –



Der opsættes informationstavle v/Nygade 1/Vasen

Møns kræmmermarked

Stege – Afspærring – Møns Kræmmermarked

Afspærring med kant og baggrundsafmærkning O45 i begge vejbaner og C 21 fra Ulvshalevej/Falcksvej og fra Kobbelvej mod Falcksvej og fra Gl. Havevej mod Falcksvej. Ved sidstnævnte gives tilladelse med undertavle til beboerkørsel tilladt.

Derudover skiltet med C 11.1 højresving forbud fra Rådhusgade mod Falcksvej og fra Kobbelvej mod Falcksvej samt C11.2 venstresving forbudt fra Kobbelvej mod Falcksvej og fra Ulvshalevej mod Falcksvej og modsat ved Møllebrøndstræde.

Parkingsforbudzone etableres/ophæves i højre og venstre side af Ulvshalevej samt 2 del af Falcksvej (Falckstation).

Henvisning til p-pladser i Krydset Ulvshalevej/Katedralvej blændes med sorte sække.



LUNDBY –SVEND GØNGE MARKED

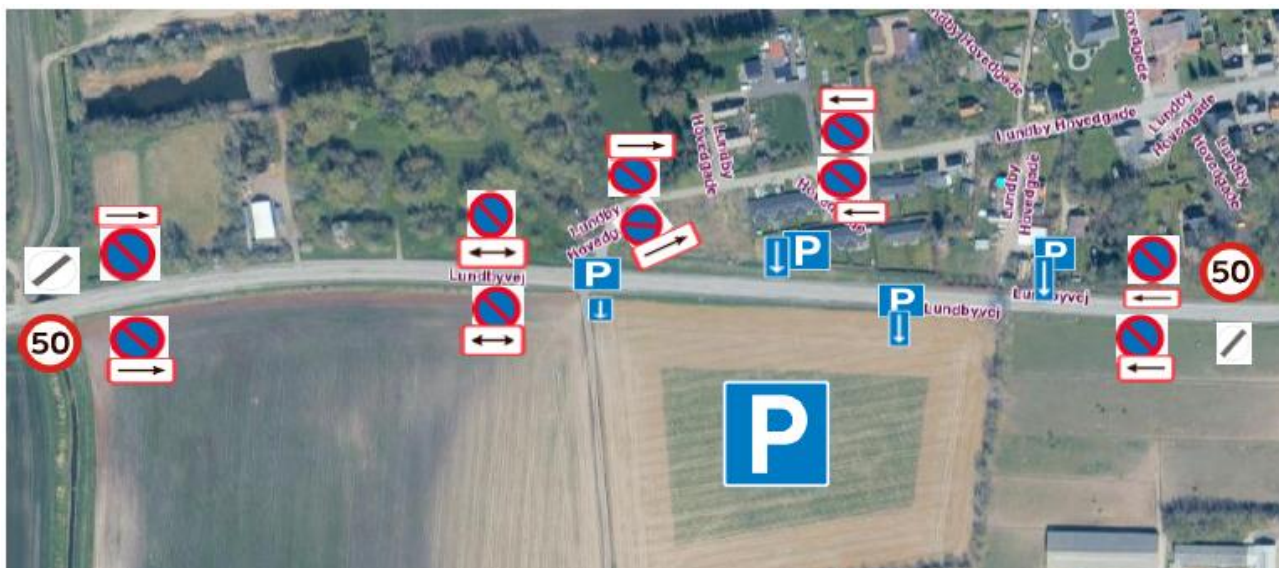
Svend Gøngemarked – Lundbyparken

Fartbegrænsning fra Lundbyvej 59 til Lundbyvej/Kaj Lykkesvej – C 55 + C 59 – fartgrænse samt ophævelse.

Parkeringsforbud – C62 - på Lundbyvej fra nr. 59 til Lundbyvej/Kaj Lykkesvej nr. 37.

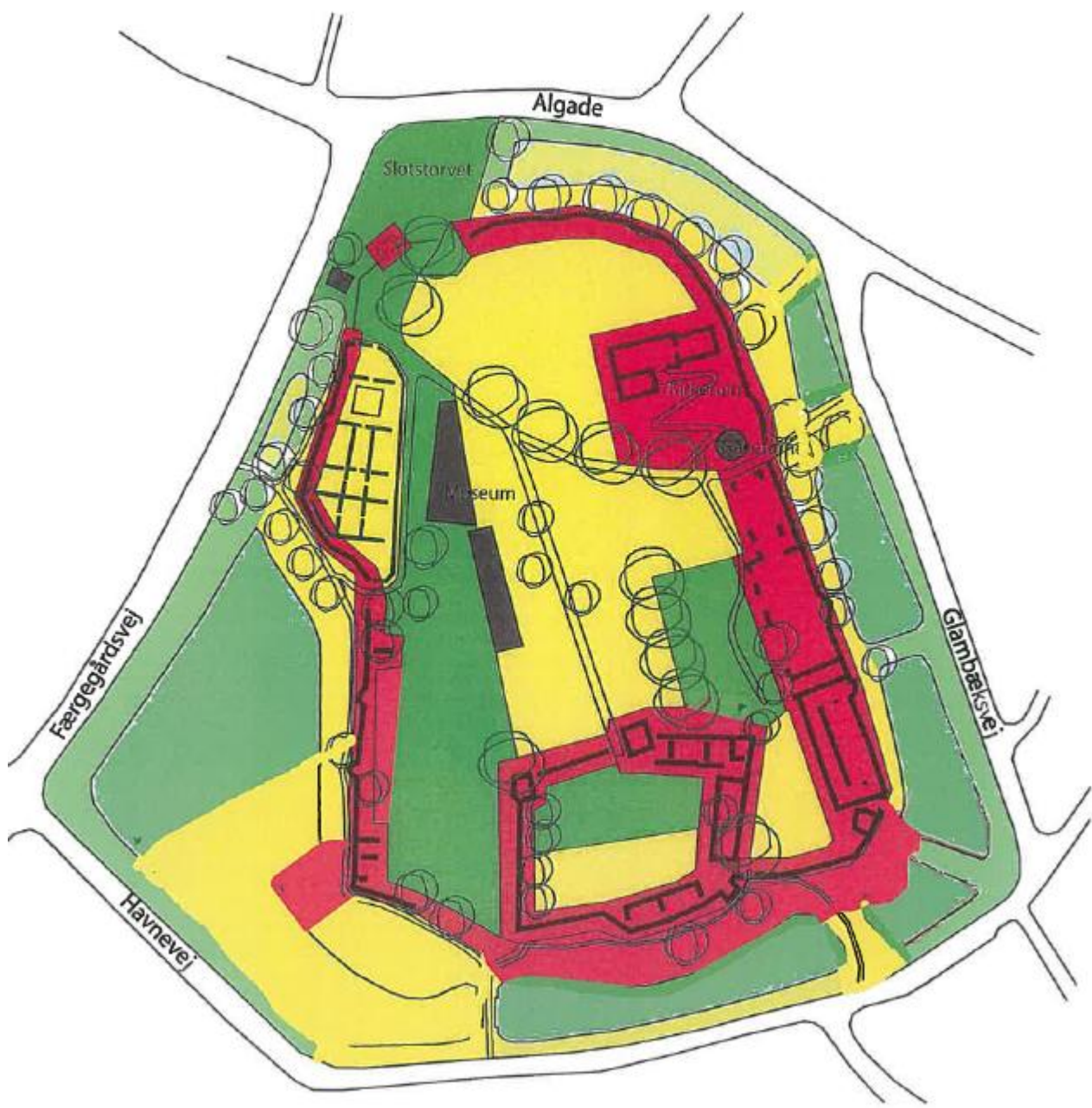
Der indføres ligeledes parkeringsforbud på Lundbyhovedgade fra Lundbyvej til Lundby Hovedgade.

Mark anvendes til parkeringsplads og der henvises 4 steder på strækningen til parkering på Lundbyvej.



BILAG 2 – SÅRBARHEDSZONER PÅ VORDINGBORG SLOTSRUIN

Vordingborg Slotsruin
Sårbarhedszoner
(ikke målfast tegning)



Rød zone:

Området har høj arkæologisk værdi. Her kan ikke gives tilladelse til aktiviteter, som indebærer trafik eller nogen form for forstyrrelse af undergrunden, herunder opstilling af telte, pavilloner og lignende. Zonen, som altid omfatter en bræmme på 8 meter fra ringmurene, anvendes alene til ophold, gående trafik og andet, som omfattes af områdets almindelige brug som bypark. Ved kirkeruinen skal gravfreden respekteres. Den røde zone på Slottorvet skal friholdes for tung trafik samt aflæsning af containere, materialer o.lign.

Gul zone:

Her er der stor sandsynlighed for at skade arkæologiske værdier under jordoverfladen. I gul zone skal al tung trafik foregå på køreplader, og hvis der slås spyd i jorden (f.eks. i forbindelse med opsætning af telte eller scener), skal der være en medarbejder fra Museet til stede. Affyring af fyrværkeri, som vurderes at kunne forårsage rystelser og dermed skader på ruinrester under jorden, kan ikke tillades i gul zone.

Grøn zone:

De mindst følsomme områder ligger i grøn zone, og de kan anvendes uden risiko for skade på arkæologiske værdier. I disse områder kan der umiddelbar gives tilladelse til opstilling af telte, pavilloner og scener, til affyring af fyrværkeri og afbrænding af Skt. Hans-bål.

For alle tre zoner gælder det, at arrangementer sker efter tilladelse fra Vordingborg Kommune, Afdeling for Trafik, Park og Havne. Undtaget herfra er arrangementer som afholdes af Danmarks Borgcenter.

Hvis arrangementerne er omfattet af den femårige dispensation fra Kulturstyrelsen, kan Vordingborg Kommune umiddelbart give tilladelse.

Hvis arrangementerne ikke er omfattet af dispensationen, sender Vordingborg Kommune ansøgningen videre til Kulturstyrelsen, som vurderer, om der kan dispenseres fra fredningen.

BILAG 3 – PLANTEKASSERNES PLACERING PÅ SLOTSTORVET

Der er opsat blomsterkasser på Slotstorvet. På de kasser der er placeret langs Slotstorvet er påført rød og hvid refleks samt en prik på siden. Prikken skal vende væk fra kørebanen. Dette betyder, at reflekskerne altid vender den rigtige vej i forhold til kørselsretningen. De to kasser der er placeret ved byporten/de små mænd er uden reflekser.

Nedenstående udsnit er vejledende i forhold til placering. På klinkerne er markeret med hvide vinkler, hvor kasserne skal placeres.





Vordingborg Kommune

Postboks 200

Mønsvej 130

4760 Vordingborg

Tlf. 55 36 36 36